



PROVINCIA DI TREVISO

# I RIFIUTI URBANI IN PROVINCIA DI TREVISO

*UN'ESPERIENZA VIRTUOSA DI RACCOLTA  
DIFFERENZIATA*

Convegno  
GESTIONE DEL CICLO INTEGRATO DEI RIFIUTI

Padova, 23 aprile 2010

---

Dott. Ubaldo Fanton - Assessore alle Politiche Ambientali della Provincia di Treviso



# LA PROVINCIA DI TREVISO

**Popolazione 878.697**

**Area 2.476,68 kmq**

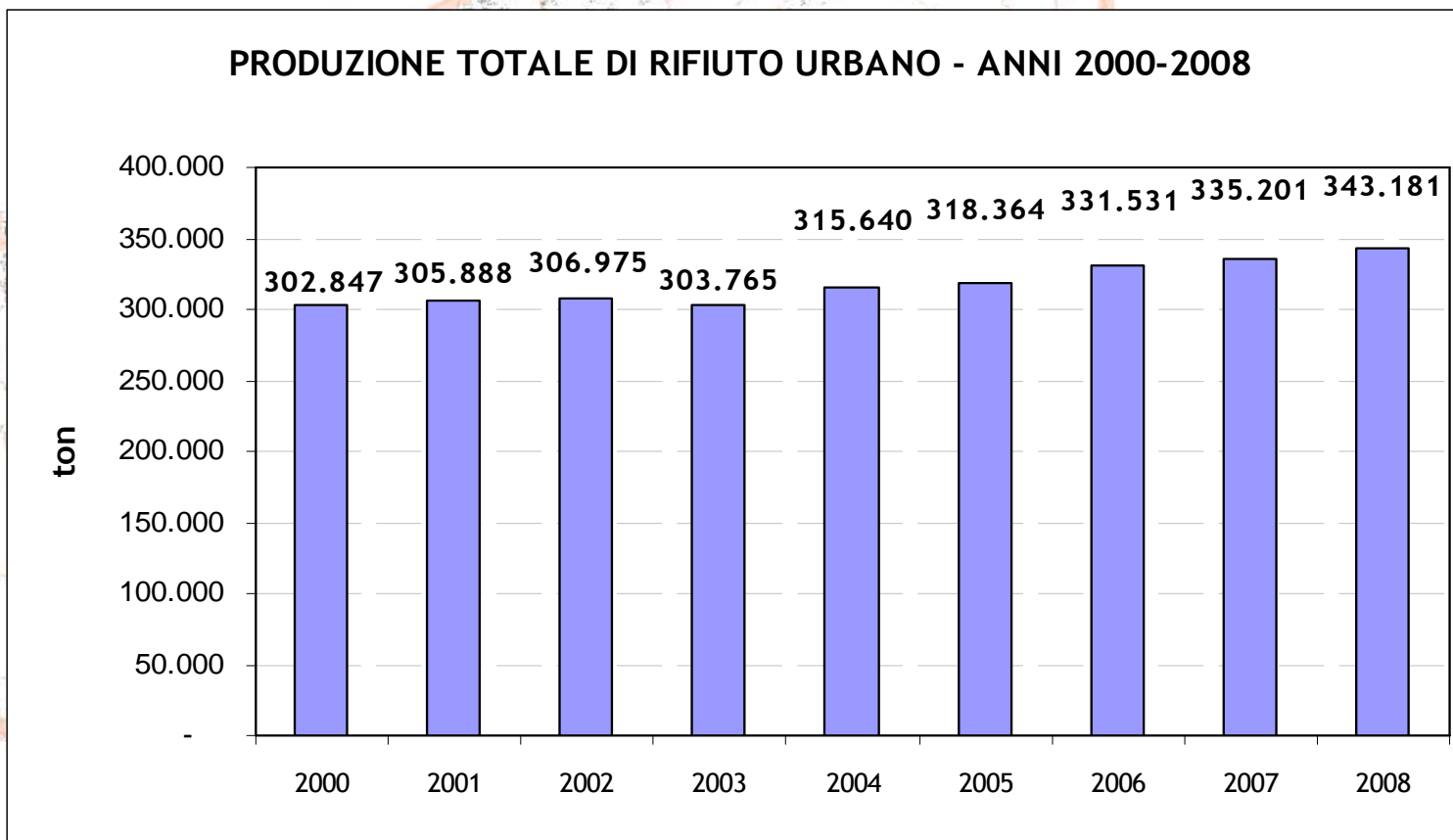
**Comuni 95**

**Densità di popolazione 355 ab/kmq**





# LA PRODUZIONE DI RIFIUTI URBANI



(fonte dati: ARPAV, Agenzia per l'Ambiente Regione Veneto)



# LA PRODUZIONE PRO CAPITE DI RIFIUTI URBANI IN ITALIA, IN VENETO E IN PROVINCIA DI TREVISO

	2000	2001	2002	2003	2004	2005	2006	2007
<b>NORD</b>	514	524	529	527	530	533	544	539
<b>CENTRO</b>	548	557	601	600	617	633	638	630
<b>SUD</b>	454	464	469	480	491	496	509	508
<b>ITALIA</b>	501	516	521	524	533	539	550	546

U.M. Kg/ab\*anno (fonte dati: ISPRA)

	2000	2001	2002	2003	2004	2005	2006	2007
<b>VENETO</b>	470	478	476	467	465	480	498	491

U.M. Kg/ab\*anno (fonte dati: ISPRA)

	2000	2001	2002	2003	2004	2005	2006	2007	2008
<b>PROVINCIA DI TREVISO</b>	383	385	380	376	378	376	387	385	391

U.M. Kg/ab\*anno (fonte dati: ARPAV, Agenzia per l'Ambiente Regione Veneto)

Veneto = - 10,1% rispetto alla media nazionale

Provincia di Treviso = - 29,5% rispetto alla media nazionale

- 21,6% rispetto alla media del Veneto



# LA RACCOLTA DIFFERENZIATA IN ITALIA E IN VENETO

Tasso di crescita della raccolta differenzia 2000-2007. Fonte dati: ISPRA.

Italia

	NORD	CENTRO	SUD	ITALIA
2000	24,4	11,4	2,4	14,4
2001	28,6	12,8	4,7	17,4
2002	30,6	14,6	6,3	19,2
2003	33,5	17,1	6,7	21,1
2004	35,5	18,3	8,1	22,7
2005	37,9	19,2	8,8	24,2
2006	39,9	20	10,2	25,8
2007	42,5	20,8	11,6	27,5

Veneto

	%RD
2000	26,6
2001	34,5
2002	39,1
2003	42,1
2004	43,9
2005	47,7
2006	48,7
2007	51,4

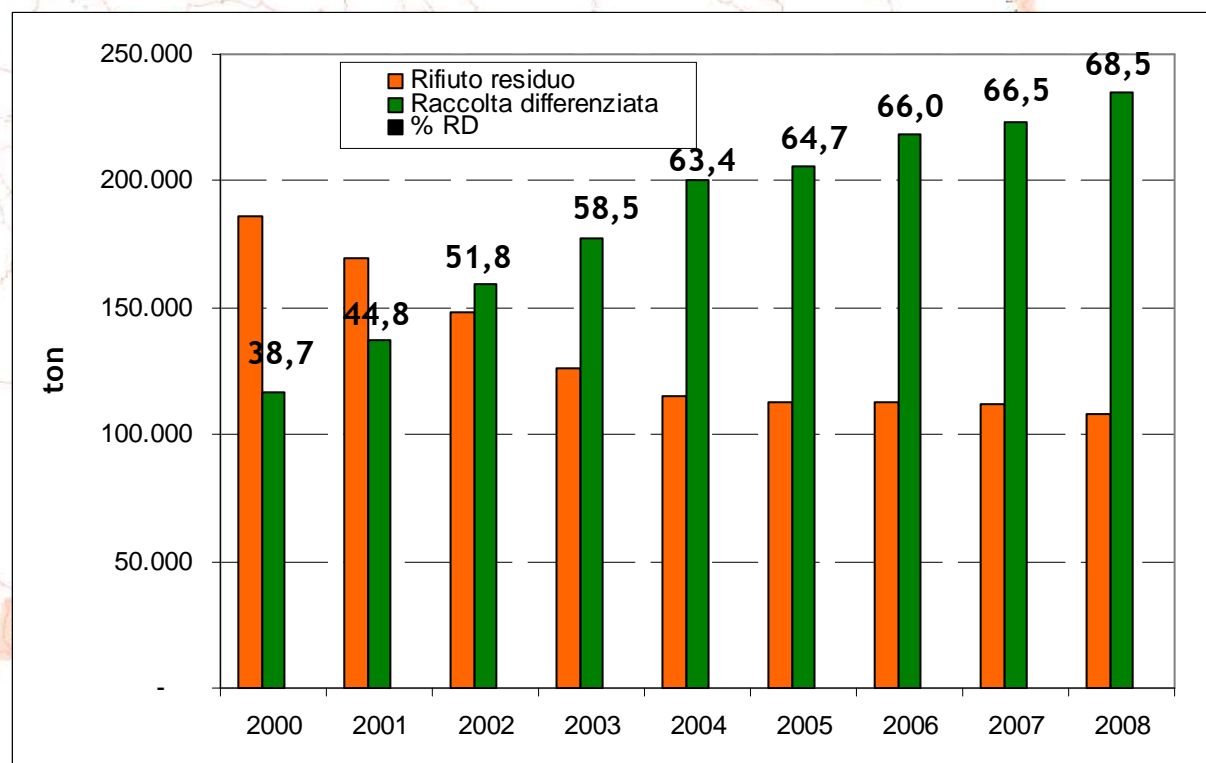


# LA RACCOLTA DIFFERENZIATA IN PROVINCIA DI TREVISO

Tasso di crescita della raccolta differenzia 2000-2008. Fonte dati: ARPAV.

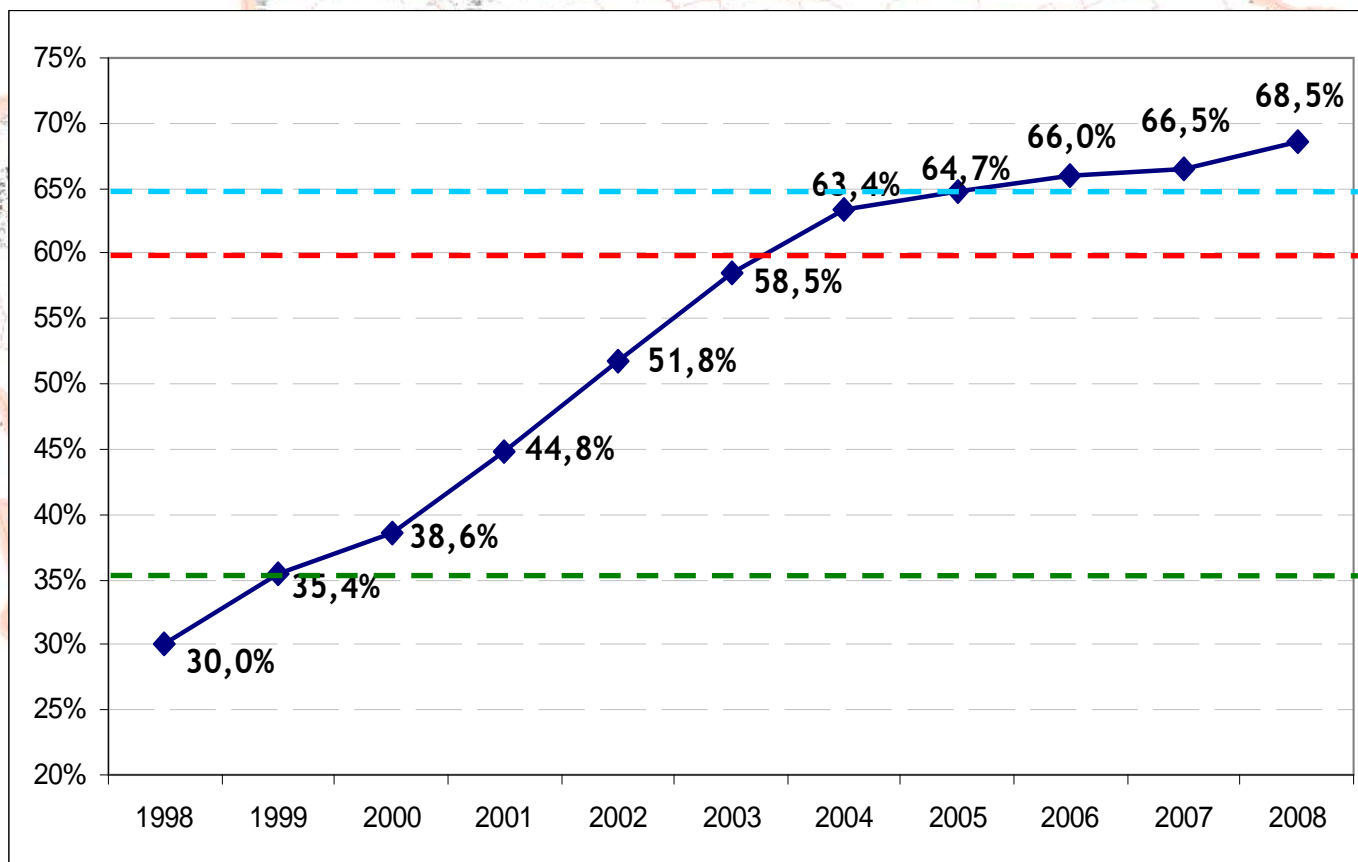
Provincia  
di Treviso

	%RD
2000	38,7
2001	44,8
2002	51,8
2003	58,5
2004	63,4
2005	64,7
2006	66,0
2007	66,5
2008	68,5





# INCREMENTO NEL TEMPO DELLA PERCENTUALE DI RACCOLTA DIFFERENZIATA IN PROVINCIA DI TREVISO



65%: obiettivo del  
D.Lgs. 152/2006  
per il 2012  
(raggiunto nel 2006)

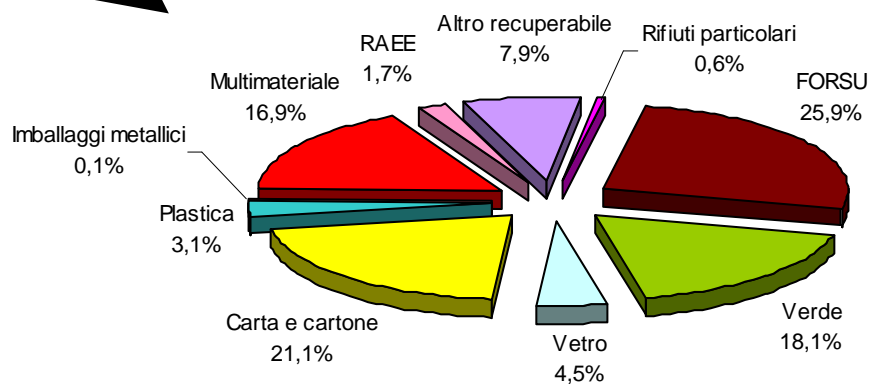
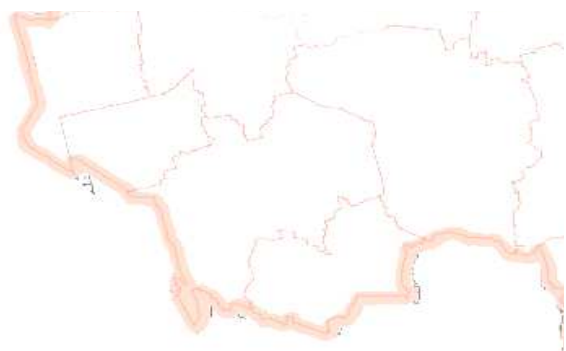
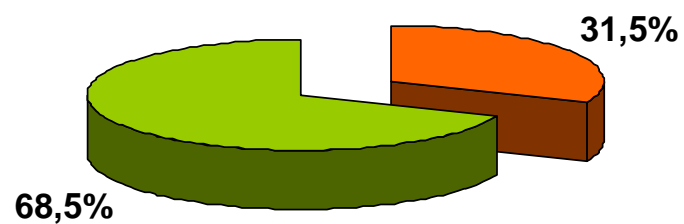
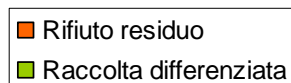
60%: obiettivo del  
Piano Provinciale  
per il 2010  
(raggiunto nel 2004)

35%: obiettivo del  
D.Lgs. 152/2006  
per il 2006  
(raggiunto nel 1999)



# I RIFIUTI AVVIATI A RECUPERO NEL 2008

Fonte dati: ARPAV





# SISTEMI DI RACCOLTA - 2008

I sistemi di raccolta porta a porta, generando un alto tasso di partecipazione nelle utenze servite, conseguono in linea generale livelli più elevati di intercettazione specifica e complessiva dei materiali.

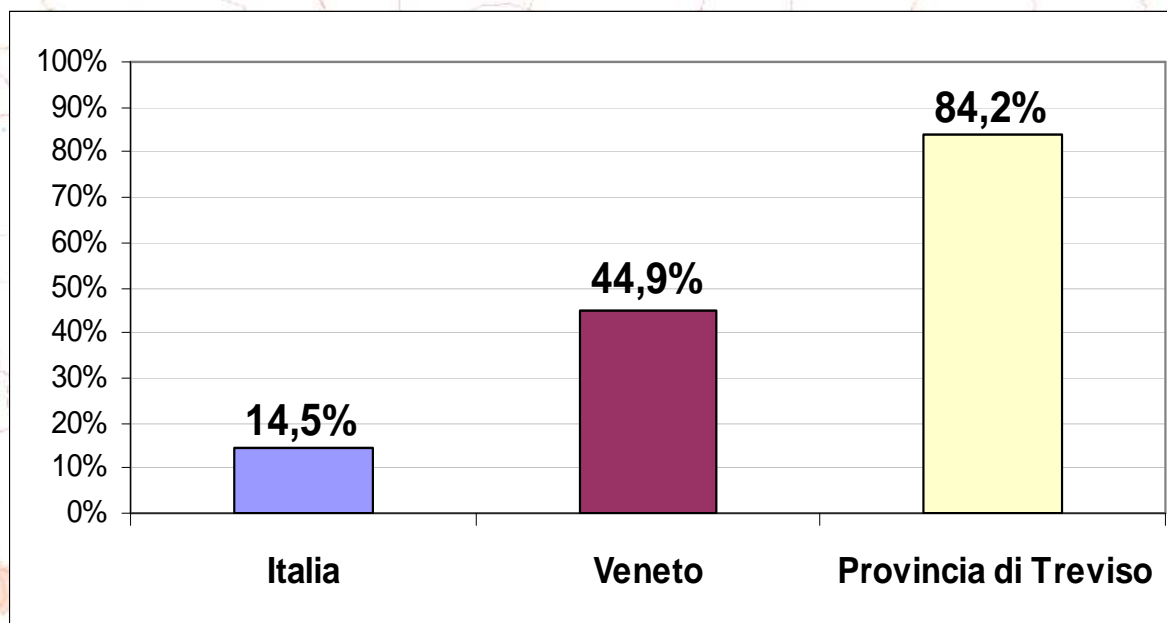
<b>modalità di raccolta</b>	<b>n. Comuni - raccolta separata dell'organico dal secco</b>	<b>n. Comuni - raccolta delle frazioni secche recuperabili</b>
<b>porta a porta</b>	<b>92</b>	<b>61</b>
<b>stradale</b>	<b>1</b>	<b>34</b>
<b>misto</b>	<b>2</b>	
<b>tot</b>	<b>95</b>	<b>95</b>

In tutti i 95 comuni della Provincia di Treviso già dal 2002 (la prima nel Veneto) veniva effettuata la raccolta separata dell'organico dal secco residuo.



# TARIFFA D'IGIENE AMBIENTALE

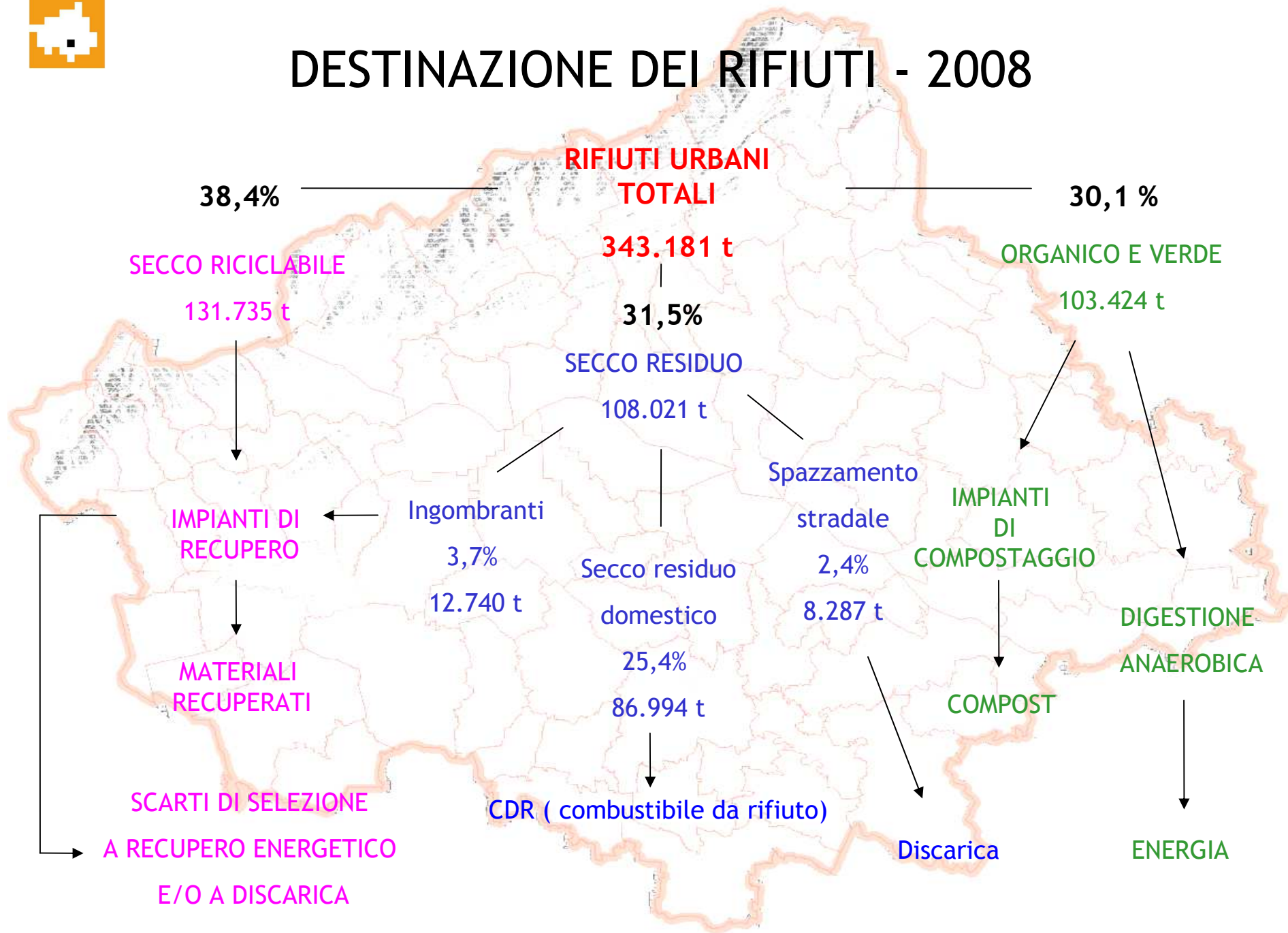
La TIA è il sistema di finanziamento comunale della gestione dei rifiuti e della pulizia degli spazi comuni introdotto in Italia dal decreto Ronchi: dovrà sostituire progressivamente la TARSU, la Tassa sui rifiuti solidi urbani. La **tariffa** al contrario della **tassa** ha come obiettivo di far pagare all'utente esattamente per quel che produce, cioè per quanto usufruisce del servizio. Di conseguenza è responsabilizzato: sta a lui impegnarsi per ridurre la quantità dei rifiuti (specie indifferenziati) prodotti e quindi diminuire la spesa.



Percentuale di comuni che hanno attivato la tariffa al 2007. Fonte dati: ARPAV.



# DESTINAZIONE DEI RIFIUTI - 2008





## RIFIUTI URBANI AVVIATI AD IMPIANTI DI RECUPERO PROVINCIALI

<b>CATEGORIE PRINCIPALI DI RIFIUTI</b>	<b>QUANTITA' (ton)</b>	<b>N. IMPIANTI</b>
<b>Organico e verde</b>	<b>61.549</b>	<b>6</b>
<b>Carta e cartone</b>	<b>40.654</b>	<b>10</b>
<b>Multimateriale</b>	<b>22.852</b>	<b>6</b>
<b>Vetro</b>	<b>8.144</b>	<b>5</b>
<b>Plastica</b>	<b>5.678</b>	<b>7</b>
<b>Metallo</b>	<b>7.767</b>	<b>18</b>
<b>Legno</b>	<b>581</b>	<b>5</b>
<b>Raee</b>	<b>1.392</b>	<b>5</b>
<b>Secco residuo</b>	<b>82.809</b>	<b>1</b>



# RECUPERO RIFIUTI URBANI E SPECIALI: IMPIANTISTICA PROVINCIALE

## PROCEDURE SEMPLIFICATE:

118 impianti di recupero di materia

63 impianti di recupero di energia

## PROCEDURA ORDINARIA:

132 impianti di recupero di materia e/o  
energia